

书画等级考试

考试大纲

国画



教育部教育考试院
NATIONAL EDUCATION EXAMINATIONS AUTHORITY

2023年12月

国画考试大纲

- 一、考试性质
- 二、考试范围与要求
- 三、考试级别设置
- 四、级别描述与要求
- 五、考试实施说明
- 六、考试标准

一、考试性质：

书画等级考试（国画）是由教育部教育考试院主办、面向全体国画学习者的绘画技能和文化素养的测评系统。考试紧密结合国务院、教育部颁发的文件精神，坚持立德树人的教育目标，以美育人，以文化人，传承弘扬中华优秀传统文化。国画等级考试从知识、技能和审美三个维度逐级考察学习者感知与表达、临摹与创作、鉴赏与评价等方面的专业素养。国画等级考试强调通过科学、规范、系统的测评，推广先进的教育理念，提高学习者的绘画能力、审美水平和人文素养，促进学习者全面发展。

教育部教育考试院负责该考试的组织与管理，考试采取全国统一考试大纲、统一命题、统一考试、统一评卷方式进行。考试合格者可获得由教育部教育考试院统一颁发的证书，教育部教育考试院负责考试结果的解释。

二、考试范围与要求:

(一) 临本范围:

以经典绘画范本临摹为主线,准确把握山水、花鸟、人物形象与艺术特点。

(二) 创作范围:

初级——准确把握临本的形象特征,讲究笔墨情趣。

中级——提供范本素材,进行临摹与创作,提升想象力与创新能力。

高级——命题创作,提高综合素养。

(三) 国画常识:

以《美术课程标准》为指导,以中国绘画史为基础,了解国画发展历史,关注传统文化,体会传统艺术的魅力。

(四) 考核要求:

1.绘画作品正确表达主题思想,内容健康向上。

2.从笔法、墨法、章法、形象和艺术表现等方面考察学习者的观察、想象、创作能力。

3.高级别文化考核内容为相关国画基础知识和审美素养。包括国画常识、名家名作、诗词与绘画欣赏与评述等。

(五) 文化考核参考书目:

《中国美术简史》(中国青年出版社)

《中国美术史百题》(中国青年出版社)

《古代艺术三百题》(上海古籍出版社)

三、考试级别设置:

名称	级别设置	
国画	初级	1级
		2级
		3级
	中级	4级
		5级
		6级
	高级	7级
		8级
		9级

四、初、中、高三个级别要求描述

(一) 初级 (1-3级)

- 1.感受临本的艺术形象,体验国画艺术特点。
- 2.考核学习者对临本的观察力、理解力,提高绘画基本技能。
- 3.画面呈现笔墨情趣,具有一定的想象力、感染力。

考核方式: 临摹。

(二) 中级 (4-6级)

1.在临摹的基础上,依据素材进行创作,考核学习者对临本的把控能力,对物象特征的想象能力,对章法的布局能力。引导学习者养成良好的绘画习惯与方法,激发学习的兴趣。

2.通过临摹与创作,熟练掌握用笔方法与形象特征,体会提按、力度、节奏变化,掌握墨色的浓、淡、干、湿与笔墨韵味,较好地表现作品的风格特征,进一步体验生活和大自然的美感。

考核方式: 临摹与创作结合。

画种选择: 工笔、写意。

(三) 高级 (7-9级)

1.考核学习者在临摹与创作的基础上,认识国画表现规律,逐步提高创作能力,了解诗词与国画的关系,以及落款的基本要求。

2.通过命题的形式创作国画作品,要求结构准确,构图完整,用笔精炼,点画灵动,形象自然,章法完整,能够达到气韵生动。

3.在学习传统的基础上有个性的笔墨语言表现,培养健康的审美情趣,提高对美的感受与认知能力。

考核方式: 命题创作、文化考核(笔试)。

画种选择: 工笔、写意。

五、考试实施说明

(一) 报名方式、要求及时间

1. 考试报名采用网上报名方式，报名网址：<http://ccpt.neea.edu.cn/>
2. 报名要求：考生根据报名要求及考试标准确定报考的级别。
3. 报名时间：考试前约45天起开始报名（具体时间见考务通知）。

(二) 考试方式及时间：

1. 各级别分别采用临摹、临摹加创作、命题创作等考试方式。高级别中的理论知识文化考核采用笔试。
2. 考试时间：每年举办两次，具体时间参见年度开考计划。

(三) 考试要求：

1. 考试用具

① 毛笔、墨、中国画颜料、调色盘、毡子、笔洗、镇尺、铅笔由考生自带。其他物品及书籍勿带。

② 作品纸张一律为白色宣纸（生宣、熟宣），宣纸由考试方提供。

2. 作品要求

① 不得擅自更改试题内容。

② 临摹及创作作品中的落款内容不允许写考生姓名和钤盖印章，以规定内容替代。卷面不许做任何记号，否则试卷作废。

六、考试标准

国画(山水)等级考试内容与标准

级别	试卷规格	时间	内容与要求	考核标准		权重 (%)	
初 级	一 级	四尺六开	90 分钟	内容：临摹山石 要求： 1. 山石形象符合临本特征。 2. 设色与否自定。	物象	1. 石分三面。 2. 山石有勾、皴、点、染。	40
					笔墨	1. 体现中锋和侧锋行笔。 2. 墨色有浓淡变化。	
					表现	1. 构图相对完整。 2. 山石有层次变化	30
	二 级	四尺六开	90 分钟	内容：临摹树木 要求： 1. 树木形象符合临本特征。 2. 设色与否自定。	物象	1. 树木姿态自然、出枝有变化。 2. 树木有远近、高低、穿插关系。	
					笔墨	1. 中锋、侧锋转化自然。 2. 墨色有浓、淡和虚、实变化。	30
					表现	1. 构图相对完整。 2. 疏密有致，笔墨有情趣。	
	三 级	四尺六开	90 分钟	内容：临摹树石组合 要求： 1. 树、石形象符合临本特征，其组合呈现宾、主关系。 2. 设色与否自定。	物象	1. 体现树石结构特征。 2. 树、石有遮挡关系。	40
					笔墨	1. 针对不同景物，中锋、侧锋运用合理得当。 2. 墨色有浓、淡、干、湿变化。	
					表现	1. 构图完整。 2. 画面有空间层次。	30

国画(山水)等级考试内容与标准

级别		试卷规格	时间	内容与要求	考核标准		权重 (%)
中 级	四 级	四尺三开	120 分钟	内容：依据临本完成山水小品临摹与创作 要求： 1. 临摹山石，默写树木。 2. 设色与否自定。 3. 工笔、写意皆可。	物象	1. 体现树、石结构形态特征。	30
						2. 体现勾、皴、点、染。	
					笔墨	1. 掌握临本的基本皴法特征。	40
	2. 墨色层次清晰。						
	表现	1. 构图完整	30				
		2. 呈现宾主、开合关系得当。					
	五 级	四尺三开	120 分钟	内容：依据临本完成山水小品临摹与创作 要求： 1. 临摹树石，默写云水。 2. 设色与否自定。 3. 工笔、写意皆可。 4. 落款。	物象	1. 树木多株组合，刻画深入。	30
						2. 云、水刻画有变化。	
					笔墨	1. 基本掌握临本的笔墨技法和艺术风格，体现国画笔墨韵味和感染力。	40
2. 墨、色层次分明。							
表现	1. 构图完整，可适当自我发挥。	30					
	2. 借助笔墨技法，体现笔墨情趣。						
六 级	四尺三开	120 分钟	内容：依据临本完成山水作品临摹与创作 要求： 1. 临摹树、石、云、水等，默写点景人物、亭台等。 2. 设色与否自定。 3. 工笔、写意皆可。 4. 落款。	物象	1. 景物组合、穿插得法。	30	
					2. 画面构成，错落有致。		
				笔墨	1. 笔墨技巧运用对临本具有较深刻领会，可适当发挥。	40	
2. 墨色具有一定变化能力，层次丰富。							
表现	1. 构图完整，可适当自我发挥。	30					
	2. 很好把控临本的画面特征，意趣生动。						

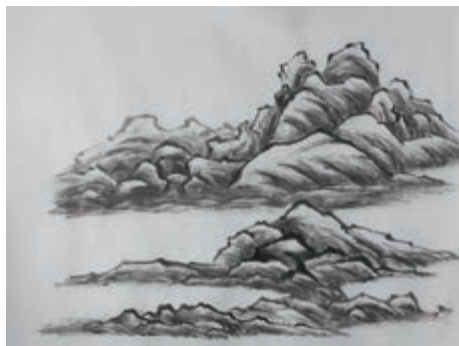
国画(山水)等级考试内容与标准

级别	试卷规格	时间	内容与要求	考核标准		权重 (%)		
高级	七级	四尺三开	180分钟	内容：山水创作基本能力考查 要求： 1. 依据自己平日临摹或写生所积累的经验进行尝试性组合创作。 2. 工笔、写意皆可，体现传统基本功，设色与否自定。 3. 画面以树木、山石、建筑等元素的任意组合为主。 4. 构图完整，自定画题并落款。 5. 文化考核（国画知识）。	物象	1. 形象自然、完整，画面富有韵律。 2. 疏密得当，造型合理。	20	
					笔墨	1. 笔墨运用得法。 2. 墨色变化生动。		20
					表现	1. 构图完整、合理。 2. 内涵丰富，具有一定的造稿能力。	40	
					文化知识	基本常识		材料知识，作品形式，名家作品。
						绘画理论	了解画论内容，理解画理内涵。	
						欣赏评述	进行赏析评价，提高审美认知。	
	八级	四尺三开	180分钟	内容：山水命题创作 要求： 1. 依据所给诗句创作一件山水画作品。 2. 工笔、写意皆可，能够彰显中国画审美特征，设色与否自定。 3. 形式语言和画面内容协调统一。 4. 构图完整，立意准确，落款。 5. 文化考核（国画知识）。	物象	1. 形象生动，虚实相应。 2. 主次得体，适当变形、夸张。	20	
					笔墨	1. 笔墨关系和笔墨结构合理，风格统一，具有一定的笔墨功力。 2. 墨、色融合，相得益彰。		20
					表现	1. 布局新颖，章法得当、完整。 2. 形意结合，能够表现一定的意境审美。	40	
					文化知识	基本常识		材料知识，作品形式，名家作品。
						绘画理论	了解画论内容，理解画理内涵。	
						欣赏评述	进行赏析评价，提高审美认知。	
九级	四尺三开	180分钟	内容：山水自命题创作 要求： 1. 依据自己擅长风格，自拟题目创作一幅山水画作品。 2. 工笔、写意皆可，能彰显中国画审美特征，设色与否自定。 3. 风格独特，立意深刻，具有时代性和创造性，落款书法不少于10字。 4. 文化考核（国画知识）。	物象	1. 形质机巧，富有想象力和创造力。 2. 借物抒怀，趣味生动。	20		
				笔墨	1. 笔墨语言娴熟、纯粹，具有较强笔墨功力。 2. 能够通过较有个性化笔墨表述作品主题和审美，具有一定个人风格。		20	
				表现	1. 布局巧妙，造境能力强。 2. 艺术形式语言有一定高度，意境表现充分。	40		
				文化知识	基本常识		材料知识，作品形式，名家作品。	20
					绘画理论	了解画论内容，理解画理内涵。		
					欣赏评述	进行赏析评价，提高审美认知。		

国画(山水)作品图例 (供参考)

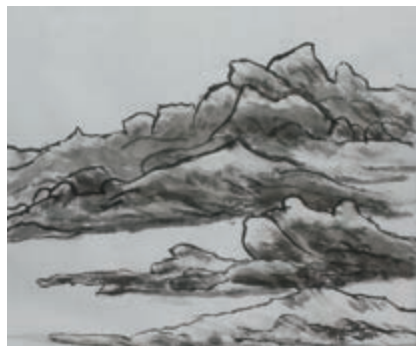


一级 临摹山石 (参考图片)



优 秀

线条厚重，皴擦得当，造型坚实但前后层次空间处理不是太清楚，用墨不够灵活。



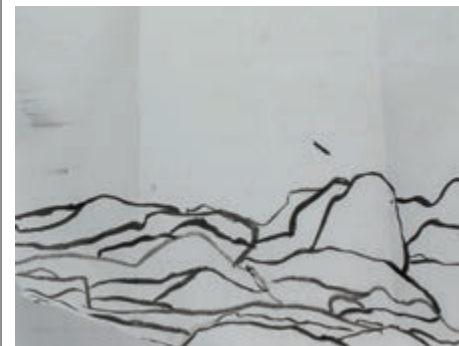
良 好

山石如风卷残云，极富动感留白也加强了画面自下而上的气势。但笔墨功夫不扎实线条零碎。



合 格

喜欢使用断碎的轮廓线，颜色时干时淡，时浓时淡，缺少规律。前后层次不够分明。



不 合 格

构图简单，用笔流畅，但对水墨画创作缺少理解，层次混乱。

国画(山水)作品图例 (供参考)



二级 临摹树木 (参考图片)



优 秀

造型严谨，笔墨功夫较为成熟，勾描得当，墨色深浅适宜，有扎实的临摹训练痕迹。如果进一步加强树丛之间的层次感，会有更好的效果。



良 好

懂得调配墨与水之间的比例，用笔奔放，不拘一格。但树丛造型不够考究，墨色之间的层次没有分开，有些地方的用笔过于凌乱。



合 格

布局合理，有画面表现力造型能力、笔墨功夫还要加强训练，树干、枝叶的处理仍旧有儿童简笔画的影子。



不 合 格

用笔简单、墨色单一、画面脏乱，树干造型几乎全部缺失，需要进一步加强造型训练，提升对笔墨的理解能力。

国画(山水)作品图例 (供参考)



三级 临摹树石组合 (参考图片)



优 秀

布局合理、用墨得当、造型扎实、层次分明, 氛围营造恰到好处。体现出较为扎实的造型能力和笔墨功夫。



良 好

笔墨虚实交代清楚, 但塑造不够, 远景山水和近景水波凌乱不够考究。



合 格

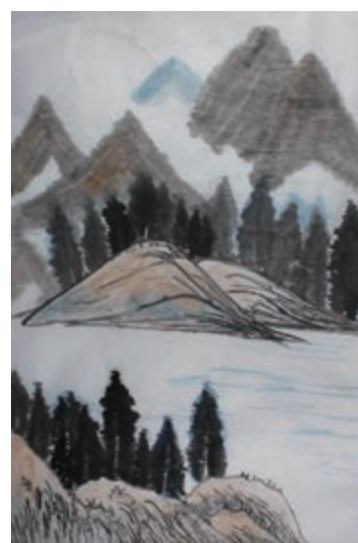
笔墨功夫不到位, 虚实浓淡处理不当, 中锋、侧锋的用笔也未完全掌握。但对画面的空灵氛围营造得当。



不 合 格

画面过于凌乱, 没有学会基本的构图方法, 水墨、笔触的运用稚嫩。

国画(山水)作品图例 (供参考)



四级 山水小品临摹与创作 (参考图片)

优秀

水墨苍润，笔墨精到老练，线条流畅，墨色多变，点景树丛塑造挺拔苍翠，有较好的审美能力和创作能力。



良好

合格

不合格

用墨单调，前后浓淡变化不大，但塑造到位，有比较好的造型能力。应进一步加强水墨用色训练。

线条凌乱，不得要领，墨色过度生硬，缺少变化。对云气与山体之间的转折变化交代不清楚。

构图不合理，左右失重，山体造型不准确，没有掌握毛笔和水墨的使用方法。

国画(山水)作品图例 (供参考)



优 秀

五级 山水小品临摹与创作 (参考图片)

布局紧凑，用墨细腻，线条流畅，造型扎实，画面整洁，较好塑造出山林中的自然景象，体现出良好的创作能力。



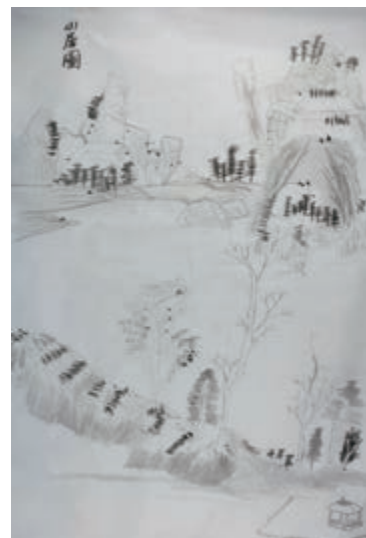
良 好

笔触丰富，善于使用皴法塑造山石肌理。但水墨运用较为稚嫩，变化不大，导致前后层次不分明，视觉效果细碎。



合 格

用色合理，枝叶乱中有序，山石造型结实。需要进一步加强皴法练习，争取完整和一致。



不 合 格

构图凌乱，未见笔墨能力，皴线长短、粗细一致，缺少变化。墨色浅淡雷同，没有层次感。

国画(山水)作品图例 (供参考)



六级 山水作品临摹与创作 (参考图片)



优秀

墨色苍润,对水墨画有很好的理解和实践经验。但需要进一步加强造型基本功的练习,把山石塑造得更完整和坚实。



良好

构图良好,设色雅致,造型能力扎实,特别是对渔夫的塑造别有情趣。但未来需要进一步练习皴法的使用。



合格

设色尚可,细节刻画也颇为用心。但用墨脏乱,影响最终的视觉效果。



不合格

设色尚可,但形塑太差,树枝形态凌乱错落,不规整,需要进一步调整。


国画(山水)作品图例(供参考)

七级 山水创作	
	
<p>优 秀</p> <p>笔墨苍润老辣,浓淡适宜,空间层次分明,布局严谨有序,体现了扎实的摹古基本功。</p>	<p>良 好</p> <p>线条流畅肯定,笔墨稳重,画面丰富而不至细碎,有较好的画面统筹能力。但皴线的使用稍显生疏。</p>
	
<p>合 格</p> <p>设色丰富、过渡自然,有较强的趣味性。但构图过于逼塞,留白太少。</p>	<p>不 合 格</p> <p>线条不够流畅,布局不够合理,对水墨的运用太显稚嫩。</p>

国画(山水)作品图例(供参考)

八级 山水命题创作	
 <p style="text-align: center;">优 秀</p>	 <p style="text-align: center;">良 好</p>
<p>用色老练,造型精巧,层次分明,令人玩味。是一幅颇为优秀的画卷。</p>	<p>笔墨大胆肆意,狂放处见克制,水墨层次分明,图像逻辑严谨。但细节的刻画稍显薄弱。</p>
 <p style="text-align: center;">合 格</p>	 <p style="text-align: center;">不 合 格</p>
<p>画面过于紧凑,留白太少,且墨色浓重粗野,让人觉得沉闷压抑。</p>	<p>线条刻板生硬,布局细碎凌乱,造型严重失真,细节刻画几乎没有。</p>

国画(山水)作品图例 (供参考)

九级 山水自命题创作	
 <p style="text-align: center;">优 秀</p>	 <p style="text-align: center;">良 好</p>
<p>有浓重的乡村气息，表现出较为扎实的写生能力，细节刻画也很到位。</p>	<p>设色显脏、不够纯净，线条也稍显细碎。但刻画精细，布局合理，细节值得推敲。</p>
 <p style="text-align: center;">合 格</p>	 <p style="text-align: center;">不 合 格</p>
<p>气势宏伟，布局有新意。但刻画塑造不足，不深入，线条不流畅，水墨浓淡变化单一，层次感不分明。</p>	<p>水与墨的浓淡比例失调，导致画面脏、乱，布局分散，没有中心点，造型能力薄弱。</p>

国画(花鸟)等级考试内容与标准

级别		试卷规格	时间	内容与要求	考核标准		权重 (%)
初 级	一 级	四尺六开	90 分钟	内容：折枝花卉临摹 要求： 1. 花卉形象符合临本特征。 2. 用水墨（设色与否自定）或白描的形式表现。	物象	1. 花卉形象特征明显。	40
						2. 枝、叶组合合理。	
					笔墨	1. 中锋、侧锋并用。	30
	2. 墨与色有浓淡变化。						
	表现	1. 布局合理。	30				
		2. 有笔墨情趣。					
	二 级	四尺六开	90 分钟	内容：蔬果组合临摹 要求： 1. 蔬果形象符合临本特征。 2. 用水墨（设色与否自定）或白描形式表现。	物象	1. 蔬果类别特征明显。	40
						2. 枝、叶、果组合合理。	
					笔墨	1. 线条转换自然。	30
2. 色与墨结合协调。							
表现	1. 布局合理。	30					
	2. 有笔墨情趣。						
三 级	四尺六开	90 分钟	内容：花与鸟组合临摹 要求： 1. 花鸟造型符合临本的形象特征。 2. 用水墨（设色与否自定）或白描的形式表现。	物象	1. 花鸟形象特征明显。	40	
					2. 形象概括、简练。		
				笔墨	1. 用笔有轻重缓急变化。	30	
2. 色与墨结合协调。							
表现	1. 布局完整。	30					
	2. 画面生动有趣味。						

国画(花鸟)等级考试内容与标准

级别		试卷规格	时间	内容与要求	考核标准		权重 (%)
中 级	四 级	四尺三开	120 分钟	内容：临摹花卉并添加昆虫 要求： 1. 临摹形象符合临本素材特征。 2. 默写内容造型生动准确。 3. 工笔、写意皆可。 4. 题写题目，题目自拟。	物象	1. 体现花卉基本特征。	30
						2. 昆虫形象生动有趣。	
					笔墨	1. 线条富有变化。	40
	2. 墨色层次清晰。						
	表现	1. 素材应用得当，构图相对完整。	30				
		2. 呈现宾主、开合关系。					
	五 级	四尺三开	120 分钟	内容：临摹花卉植物组合并添加禽鸟 要求： 1. 临摹形象符合临本素材特征。 2. 默写内容造型生动准确。 3. 工笔、写意皆可。 4. 题写题目，题目自拟。	物象	1. 禽鸟结构合理。	30
						2. 体现花卉植物形象特征。	
					笔墨	1. 线条变化有形质。	40
2. 墨色变化分明。							
表现	1. 素材应用合理，画面完整。	30					
	2. 表现多样，形象生动。						
六 级	四尺三开	120 分钟	内容：临摹鸟虫并添加花卉植物组合 要求： 1. 临摹形象符合临本素材特征。 2. 默写内容造型生动准确。 3. 工笔、写意皆可。 4. 题写题目，题目自拟。	物象	1. 花与叶有疏密，枝干有穿插，特征突出。	30	
					2. 禽鸟、昆虫动态自然。		
				笔墨	1. 线条有力，用笔灵活。	40	
2. 墨色干、湿、浓、淡的变化清晰。							
表现	1. 组织得当，布局合理。	30					
	2. 均衡变化，形式感强。						

国画(花鸟)等级考试内容与标准

级别		试卷规格	时间	内容与要求	考核标准		权重 (%)
高级	七级	四尺三开	180分钟	内容：花鸟画组合创作 要求： 1. 依据所提供的花鸟素材图片，创作一幅有意境的作品。 2. 画面中要使用图片中所有的形象。 3. 工笔写意皆可。 4. 设色与否自定。 5. 书写题目文字。 6. 文化考核（国画知识）。	物象	1. 花卉特征灵动有生气。	20
						2. 禽、鸟、鱼、昆虫刻画深入。	
					笔墨	1. 笔有骨力，线条转化自然。	20
						2. 墨色鲜明、层次清晰。	
	表现	1. 构图完整，有笔墨情趣。	40				
		2. 画面协调统一。					
	文化知识	基本常识	20				
		材料知识，作品形式，名家作品。					
		绘画理论		了解画论内容，理解画理内涵。			
	欣赏评述	进行赏析评价，提高审美认知。					
	八级	四尺三开	180分钟	内容：花鸟画命题创作 要求： 1. 依据一首诗进行创作。 2. 画面中有禽鸟。 3. 工笔写意皆可。 4. 设色与否自定。 5. 自拟题目并书写于画上。 6. 文化考核（国画知识）。	物象	1. 特征突出，形象自然。	20
						2. 主次、疏密、虚实关系合理。	
笔墨					1. 笔墨大胆、沉着，有表现力。	20	
					2. 墨、色、水综合技法运用熟练。		
表现	1. 诗意与画相合，传达艺术情感。	40					
	2. 作品综合表现放松、画面通透，形意融合。						
文化知识	基本常识	20					
	材料知识，作品形式，名家作品。						
	绘画理论		了解画论内容，理解画理内涵。				
欣赏评述	进行赏析评价，提高审美认知。						
九级	四尺三开	180分钟	内容：花鸟画自命题创作 要求： 1. 根据所提供的花鸟素材，采用现代构成形式创作一幅有别于传统中国画构图方式的新花鸟画。 2. 画中有花卉植物，有禽鸟草虫 3. 工笔写意皆可。 4. 设色与否自定。 5. 自拟题目并书写于画上。 6. 文化考核（国画知识）。	物象	1. 形象自然、生动、有趣味。	20	
					2. 物象之间符合美的形式法则。		
				笔墨	1. 用笔精炼，表现力强，富有节奏与韵律。	20	
					2. 色墨机巧有趣。		
表现	1. 采用现代构成形式，构图新颖。	40					
	2. 有自己的艺术语言，作品形神兼备。						
文化知识	基本常识	20					
	材料知识，作品形式，名家作品。						
	绘画理论		了解画论内容，理解画理内涵。				
欣赏评述	进行赏析评价，提高审美认知。						

国画(花鸟)作品图例 (供参考)



一级 花卉植物范本进行临摹(参考图片)



优秀

作品构图完整, 笔墨技巧有一定的基础。造型准确, 取势生动。是一幅较好的临摹作品。



良好

有一定的绘画基础, 但 笔墨造型还有一些不足, 基本上符合范画的特征。



合格

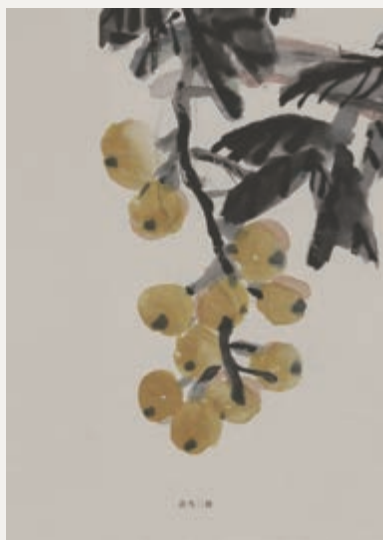
基本可以达到要求, 但从绘画技巧和笔墨的能力来讲, 还有一定的生疏。笔墨结构松散, 与范画还有一定差距。



不合格

范画的构图要求没有达到, 笔墨生疏造型极其不准确, 不符合考试要求。

国画(花鸟)作品图例 (供参考)



二级 蔬果植物范本进行临摹(参考图片)



优秀

造型准确, 笔墨丰富。且用笔能达到的笔墨的完美结合, 完全达到要求。是一件很不错的作品。



良好

基本造型符合, 笔墨及设色也符合大致的要求, 但结构有些松散, 笔力上有所欠缺。



合格

果实部分尚还可以, 但叶部分有所欠缺, 且整体结构紊乱。整体构成关系不符合标准。



不合格

从构图到笔墨及设色都与范画相去甚远。应属较为初级的作品不符合考试的要求。

国画(花鸟)作品图例 (供参考)



三级 动物形象范本进行临摹 (参考图片)



优 秀

螃蟹造型准确, 笔墨丰富生动。完全符合范画特征。



良 好

基本符合范画的笔墨及造型要求, 但有些用笔较为松散且造型涣散, 但应为一张合格作品。



合 格

物体画的偏小, 完全没有考虑构图的要求, 笔墨变化不大, 基本上是以单一墨色完成作品, 与范画的笔墨丰富的感觉相去甚远。



不 合 格

从造型到构图都不符合范画要求, 无从谈及笔墨的表现。应为一张不合格作品。

国画(花鸟)作品图例 (供参考)



优 秀

四级 花卉植物范本临摹及创作 (参考图片)

如实反映所提供范画的形象及色彩特征。添加植物与原有植物形成呼应关系。颜色配比也较为舒适，是一张不错的临摹加创作的作品。



良 好

添加部分画的比较生动，而临摹部分离范画的造型要求有些距离。从整体的感觉来讲，画面有些紊乱。



合 格

基本造型与构图符合要求，但笔墨有些生疏，且缺少创作部分的展示。



不 合 格

物体画的过于最小，造型简单无趣，应加强基础课程的训练，目前离考试要求距离较大。

国画(花鸟)作品图例 (供参考)



五级 范本临摹,并添加植物(参考图片)



优秀

造型与笔墨及设色准确生动,符合范画的整体要求补景内容也与主体形成明确的主次呼应关系。画面整体感较好,是一幅不错的临摹作品。



良好

画面基本符合课题要求。主观发挥的部分也比较充分,造型与笔墨基本合理。



合格

基本的构图及造型达到一般标准,补景也简单明了。但国画技巧相对粗浅。尚有待于提高。



不合格

构图及造型基本远离了课题的要求。从画面看,应为初级阶段的水平,不符合考试的要求。

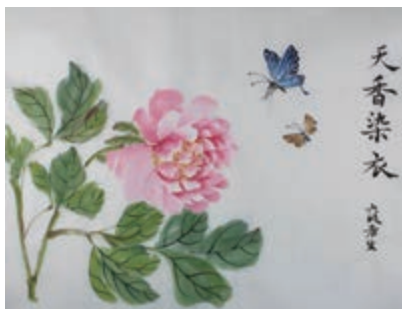
国画(花鸟)作品图例 (供参考)



六级 范本临摹, 并添加鸟虫 (参考图片)

优秀

临摹部分准确生动设色典雅, 笔墨丰富。绶带鸟的姿态及构图位置均有一定的经验, 为一张比较完整且优秀的花鸟画作品。



良好

笔墨造型设色均已达到范画水平, 补景也符合课题要求, 整体画面较为舒适。构图需有待提高。



合格

造型设色基本达到要求, 符合一般水平。但构图方面需进一步加强画面的组织能力。



不合格

构图松散, 结构不符合范画的特征。笔墨平淡缺少一定的基础训练, 为一幅不合格的作品。

国画(花鸟)作品图例 (供参考)

七级 命题创作



优 秀

作品符合命题的要求，雄鸡造型丰富，笔墨层次细腻生动。姿态高昂有一定的精气神的表现。藤萝也符合画面的呼应关系，整体画面较为完整生动。是一幅比较好的创作作品。



良 好

符合命题要求，雄鸡造型略显不足。笔墨及设色较为恰当。补景菊花反而画的比较流畅，画面增添了丰富的色彩。



合 格

构图尚可，但公鸡及花卉等造型有所欠缺，基本功需加强。



不 合 格

构图及造型均没有达到国画的基本要求。水平属于初学阶段，不符合考试要求。

国画(花鸟)作品图例 (供参考)

八级 命题创作



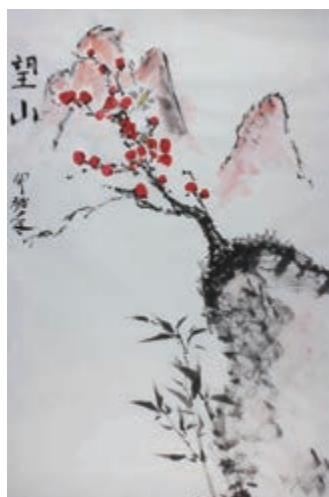
优 秀

画面符合命题要求，且画面构图丰富。设色及造型较为准确生动，花与鸟的组合也符合花鸟画的审美要求。作者有一定的绘画功力，是一幅较为优秀的作品。



良 好

命题表达准确，画面丰富设色浓艳。花枝与鸟禽的姿态富有动感，应为水平不错的作品。



合 格

构图欠丰富，笔墨单一。远近景穿插有些手足无措，但梅花绘制符合一定的笔墨要求。



不 合 格

构图简单，造型生硬。为初级阶段的水平，不符合考试的要求。

国画(花鸟)作品图例 (供参考)

九级 命题创作	
	
<p>优 秀</p> <p>作品符合诗词的含义。且构图完整，造型准确，笔墨丰富。花枝与鸟类的姿态生动呼应，尤其是对雪的描绘，更加符合诗词的要求。是一张较为优秀的花鸟画作品。</p>	<p>良 好</p> <p>符合命题要求，笔墨有一定的造型能力，构图较为生动有趣。整体画面处理主次分明，富有动感。</p>
	
<p>合 格</p> <p>造型，笔墨及花朵的层次不清晰。画面有些繁杂。应在构图方面有所提高。</p>	<p>不 合 格</p> <p>构图及造型均未符合国画以审美要求。为一件不符合考试要求的作品。</p>

国画(人物)等级考试内容与标准

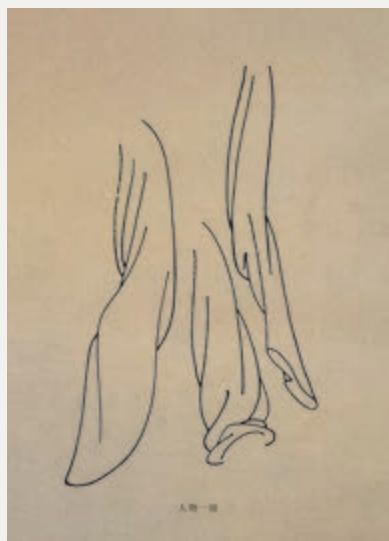
级别		试卷规格	时间	内容与要求	考核标准		权重 (%)
初 级	一 级	四尺六开	90 分钟	内容：人物衣纹临摹。 要求： 1. 以白描形式表现。 2. 符合临本特征。	物象	1. 依据人体结构刻画衣纹。	40
						2. 衣纹的组织结构、疏密关系表现得当。	
					笔墨	1. 中锋、侧锋并用。	30
	2. 墨色有变化。						
	表现	1. 形象清晰。	30				
		2. 线条起、行、转有变化。					
	二 级	四尺六开	90 分钟	内容：人物手部临摹。 要求： 1. 以白描形式表现。 2. 符合临本特征。	物象	1. 手的结构基本准确。	40
						2. 符合透视规律，腕、掌、指的比例协调。	
					笔墨	1. 中锋、侧锋用笔。	30
2. 线条的组织结构、疏密关系表现得当。							
表现	1. 构图较完整。	30					
	2. 体现手的基本动态。						
三 级	四尺六开	90 分钟	内容：人物五官临摹。 要求： 1. 以白描形式表现。 2. 符合临本特征。	物象	1. 五官结构基本准确。	40	
					2. 比例、透视协调。		
				笔墨	1. 线条疏密、长短搭配合理。	30	
2. 墨色有干湿浓淡变化。							
表现	1. 形象完整。	30					
	2. 线条有节奏变化。						

国画(人物)等级考试内容与标准

级别		试卷规格	时间	内容与要求	考核标准		权重 (%)
中 级	四 级	四尺六开	120 分钟	内容：依据临本或素材完成人物头像作品 要求： 1. 头像符合临本或素材特征。 2. 用水墨（设色与否自定）或白描形式临摹、创作。 3. 落款。	物象	1. 五官比例结构基本准确。	30
						2. 人物形象具体。	
					笔墨	1. 线条有变化。	40
	2. 线条虚实、疏密得当。						
	表现	1. 构图均衡有变化。	30				
		2. 富有美感。					
	五 级	四尺三开	120 分钟	内容：依据临本或素材完成人物半身像作品 要求： 1. 半身像符合临本或素材特征。 2. 用水墨（设色与否自定）或白描形式临摹。 3. 落款。	物象	1. 比例、结构基本准确。	30
						2. 神态较为自然。	
					笔墨	1. 线条流畅有变化，节奏感较强。	40
2. 线条有虚实、疏密表现。							
表现	1. 构图均衡变化。	30					
	2. 人物表情生动，神态自然，性格鲜明。						
六 级	四尺三开	120 分钟	内容：依据临本或素材完成人物全身像作品 要求： 1. 全身像符合临本或素材特征。 2. 用水墨（设色与否自定）或白描形式临摹。 3. 落款。	物象	1. 比例、透视、结构基本准确。	30	
					2. 画面比较协调，形式上有一定美感。		
				笔墨	1. 线条流畅有变化，节奏感较强。	40	
2. 通过线条虚实、疏密表现。							
表现	1. 画面统一而有变化，	30					
	2. 人物动态生动，神态自然，性格鲜明。						

国画(人物)等级考试内容与标准

级别	试卷规格	时间	内容与要求	考核标准		权重 (%)	
高级	七级	四尺三开	180分钟	内容：人物半身像创作 要求： 1. 用工笔或写意形式创作人物半身像。 2. 设色与否自定。 3. 落款。 4. 文化考核（国画知识）。	物象	1. 人物造型生动，画面构图完整。	20
						2. 衣纹疏密关系和谐。	
					笔墨	1. 线条流畅有变化，节奏感较强。	20
						2. 通过线条虚实、疏密表现。	
					表现	1. 人物表情生动，神态自然，性格鲜明。	40
						2. 笔墨富有变化，体现一定的笔墨情趣。	
	文化知识	基本常识	20				
		材料知识，作品形式，名家作品。					
		绘画理论		了解画论内容，理解画理内涵。			
	欣赏评述	进行赏析评价，提高审美认知。					
	八级	四尺三开	180分钟	内容：人物全身像创作 要求： 1. 用工笔或写意形式创作人物全身像。 2. 设色与否自定。 3. 落款。 4. 文化考核（国画知识）。	物象	1. 人物造型生动，画面构图完整。	20
						2. 衣纹虚实变化处理得当。	
笔墨					1. 线条流畅有变化，节奏感较强。	20	
					2. 笔墨富有变化，体现一定的笔墨情趣。		
表现					1. 人物生动，神态自然，性格鲜明。	40	
					2. 画面统一有变化，人物较生动，具有较好的形式美感。		
文化知识	基本常识	20					
	材料知识，作品形式，名家作品。						
	绘画理论		了解画论内容，理解画理内涵。				
欣赏评述	进行赏析评价，提高审美认知。						
九级	四尺三开	180分钟	内容：命题人物创作 要求： 1. 用工笔或写意形式创作人物画作品。 2. 两个人物（含两个）以上表现。 3. 设色与否自定。 4. 落款。 5. 文化考核（国画知识）。	物象	1. 人物造型生动，画面构图完整。	20	
					2. 神态自然，趣味生动。		
				笔墨	1. 线条语言有一定深度，有较强的感染力。	20	
					2. 笔墨变化丰富，有笔墨情趣。		
				表现	1. 画面色彩和谐统一。具有形式美感。	40	
					2. 具有较强的绘画表达能力和鲜明的个人风格。		
文化知识	基本常识	20					
	材料知识，作品形式，名家作品。						
	绘画理论		了解画论内容，理解画理内涵。				
欣赏评述	进行赏析评价，提高审美认知。						



一级 临摹人物肘部衣纹(参考图片)

不合格

没有用毛笔来进行答卷, 仅仅用铅笔勾勒出大致的轮廓, 不能体现中国画线条的特征。在衣纹的上面还勾画了一个头部形状, 不符合题意要求。



良好

造型结实, 线条比较流畅, 有一定的质感, 在线条中也能看出用笔的起承转合, 但线条的张力不够, 显得有些呆板。



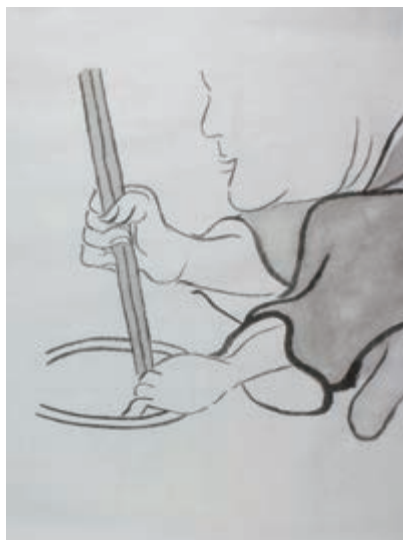
合格

造型基本准确, 比例特征和临本接近, 用笔符合中国画线条的基本特征。线条比较流畅, 有起承转合, 无明显的力度和速度变化。

国画(人物)作品图例(供参考)



二级 临摹人物手部与衣纹



良好

整体造型比例较准确，线条也比较流畅，线条中有明显的粗细、起伏的变化，也有力度感。但手部的结构不够准确，尤其拇指关节和食指等部位。



不合格

没有用毛笔来进行答卷，仅仅用铅笔勾勒出大致的轮廓，不能体现中国画线条的特征。在衣纹的上面还勾画了一个头部形状，不符合题意要求。

国画(人物)作品图例 (供参考)



三级 临摹人物五官 (参考图片)



优 秀

线条流畅, 色彩晕染方法得当, 色调和谐, 造型准确。头顶部墨色晕染不够细致, 略显粗糙。

国画(人物)作品图例 (供参考)



四级 依据临本或素材完成人物头像 (参考图片)



良好

人物头部造型准确,线条流畅、生动,注意了人物不同部位线条表现的区别。在脸部的以及衣服等部位的晕染上,显得粗糙,不够到位。



合格

人物五官结构的大体比例、特征尚在,线条的控制能力尚可。人物头部的造型不够准确。



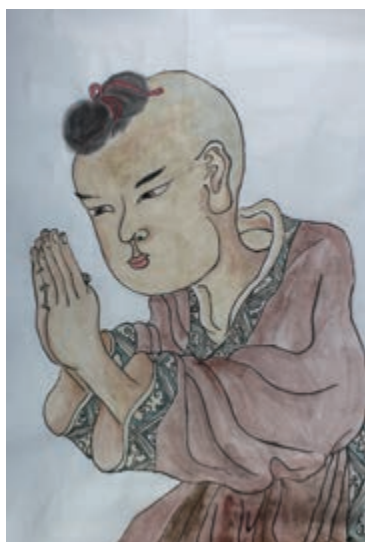
不合格

人物头部造型不准确,脸部五官的位置也不准确。对线条的控制和把握能力较差。

国画(人物)作品图例 (供参考)



五级 依据临本或素材完成人物半身像作品 (参考图片)



合格

能够抓住临本的人物形象特征,造型准确,但线条略显生硬,不够流畅,色彩不够鲜明、雅致。



合格

造型比较结实,用写意的手法表现,脸部及手部线条较流畅,自然,衣服的笔墨处理略显简单。作者选用提供范图二幅同时表现,虽难度增加,但不符合题意。

国画(人物)作品图例 (供参考)

	 <p style="text-align: center;">良 好</p>
<p>六级 依据临本或素材完成 人物全身像作品 (参考图片)</p>	<p>人物造型准确, 比例协调, 线条变化不大, 在线条中不能看出明显的粗细、起伏的变化, 有些呆板。</p>
	 <p style="text-align: center;">合 格</p>
<p>六级 依据临本或素材完成 人物全身像作品 (参考图片)</p>	<p>造型基本准确, 比例特征和临本接近, 用笔符合中国画线条的基本特征。</p>

国画(人物)作品图例 (供参考)

	 <p style="text-align: center;">优 秀</p>	 <p style="text-align: center;">良 好</p>
<p>六级 依据临本或素材完成人物全身像作品 (参考图片)</p>	<p>人物造型准确、生动，头、躯干、四肢比例协调。线条生动、流畅，自然。不足之处，人物手中的梅花与脑后的梅花关系没有交代清楚。</p>	<p>造型比较准确、线条组织、穿插疏密有致，很好地表现了临本中人物的动态特征，但人物脸部比例不准，不符合透视关系，线条略显生硬。</p>
	 <p style="text-align: center;">合 格</p>	 <p style="text-align: center;">不 合 格</p>
<p>六级 依据临本或素材完成人物全身像作品 (参考图片)</p>	<p>用笔符合中国画线条的基本特征。线条比较流畅，有起承转合，但无明显的力度和速度变化。造型不够准确，比例特征和临本有一定距离。</p>	<p>造型不准确，比例特征和临本有较大距离。线条比较凌乱，没有起承转合，无明显的力度和速度变化。</p>

国画(人物)作品图例 (供参考)

七级 《老人半身像》创作		
 <p style="text-align: center;">良 好</p>	 <p style="text-align: center;">良 好</p>	 <p style="text-align: center;">良 好</p>
<p>造型比较准确、线条组织疏密有致,较好地表现了人物的动态特征,但人物脸部比例不准,不符合透视关系,线条略显软弱。</p>	<p>造型比较准确、较好地表现了人物的动态特征,但线条组织不够自然,显得生硬人物脸部比例准确,符合透视关系。</p>	<p>人物造型准确、线条生动、流畅,自然。不足之处:人物与配景的关系处理的不够好,使得人物不够突出。</p>

国画(人物)作品图例(供参考)

九级 命题人物创作



优 秀

人物造型准确生动，线条流畅自然，笔墨关系协调。人物的设色明快、协调，三个人物与背景之间的关系和谐自然。



优 秀

人物造型准确，线条流畅自然。人物的设色明快、协调，人物与人物之间以及人物与背景之间的关系和谐自然。